

Projekt

RADCA PRAWNY

z dnia 22 sierpnia 2024 r.
Zatwierdzony przez *Michał Cerefenko*
Bd-1437

**UCHWAŁA NR
RADY MIASTA WAŁCZ**

z dnia 24 września 2024 r.

**w sprawie wyrażenia zgody na sprzedaż nieruchomości stanowiących mienie komunalne Gminy Miejskiej
Wałcz - kompleks III**

Na podstawie § 6 uchwały Nr VI/SXLVI/262/14 Rady Miasta Wałcz z dnia 18 marca 2014 r. w sprawie określenia zasad gospodarowania nieruchomościami stanowiącymi mienie komunalne Gminy Miejskiej Wałcz (Dz. Urz. Woj. Zachodniopomorskiego poz. 1754, z 2017 r. poz. 2235, z 2019 r. poz. 1682 i poz. 5272), art. 37 ust. 1 ustawy z dnia 21 sierpnia 1997 r. o gospodarce nieruchomościami (Dz. U. z 2024 r. poz. 1145) uchwala się, co następuje:

§ 1. Sprzedać w trybie ustnego przetargu nieograniczonego nieruchomość gruntową zlokalizowaną w miejscowości Wałcz pomiędzy ulicami Kołobrzeską i Nowomiejską, obręb 0001, m. Wałcz, składającą się z następujących działek:

- 1) 5656/3 o pow. 0.4808 ha, dla której prowadzona jest księga wieczysta Nr KO1W/00033842/8 w Sądzie Rejonowym w Wałczu;
- 2) 5656/4 o pow. 0.4235 ha, dla której prowadzona jest księga wieczysta Nr KO1W/00033842/8 w Sądzie Rejonowym w Wałczu;
- 3) 5656/5 o pow. 0.3963 ha, dla której prowadzona jest księga wieczysta Nr KO1W/00033842/8 w Sądzie Rejonowym w Wałczu;
- 4) 5656/6 o pow. 0.4350 ha, dla której prowadzona jest księga wieczysta Nr KO1W/00033842/8 w Sądzie Rejonowym w Wałczu.

§ 2. Uchwała wchodzi w życie z dniem podjęcia.

Uzasadnienie

do Uchwały w sprawie wyrażenia zgody na sprzedaż nieruchomości stanowiących mienie komunalne Gminy Miejskiej Wałcz - kompleks III

W związku ze złożonym wnioskiem, który wpłynął do Urzędu Miasta Wałcz z prośbą o sprzedaż terenów położonych w Wałczu pomiędzy ulicami Nowomiejską i Kołobrzeską, przedkładamy projekt uchwały w sprawie wyrażenia zgody na zbycie nieruchomości gruntowej – kompleks III, składającej się z działek wymienionych w treści uchwały o łącznej pow. 1,7356 ha.

Podjęcie uchwały umożliwi wykorzystanie i zagospodarowanie nieruchomości zgodnie z obowiązującym planem miejscowym oraz przyniesie dochód gminie w postaci ceny sprzedaży. Dochodem gminy będą również należności z tytułu podatku od nieruchomości od zbytych działek.

Dodatkowo sprzedaż nieruchomości oraz jej zagospodarowanie przez nabywcę uatrakcyjni teren przez co działki gminne w pobliżu zyskają na wartości. Zbycie nieruchomości przyczyni się również do zwiększenia tempa rozwoju społeczno-gospodarczego ww. części Miasta Wałcz.

Zgodnie z obowiązującym na tym terenie miejscowym planem zagospodarowania przestrzennego dla terenu położonego pomiędzy ulicami Kołobrzeską i Nowomiejską w gminie Wałcz Uchwała Rady Miasta w Wałczu Nr IV/sXLII/340/06 z dnia 17.10.2006r. nieruchomość przeznaczona jest pod zabudowę usługowo-mieszkalną – oznaczenie w planie Um.

Zgodnie z planem:

§ 13. Dla terenów zabudowy usługowo-mieszkaniowej 1Um - 6Um ustala się następujące warunki zabudowy, zagospodarowania i podziału :

- 1) przeznaczeniem podstawowym jest zabudowa usługowa w tym rzemieślnicza, przeznaczeniem dopuszczalnym - mieszkanie dla właściciela;
- 2) prawo do realizacji na każdej działce budynków: usługowego, mieszkalnego, garażu i gospodarczo-magazynowych oraz sieci i urządzeń infrastruktury technicznej;
- 3) zabudowa może być realizowana na terenie ograniczonym obowiązującą i maksymalnymi nieprzekraczalnymi liniami zabudowy, określonymi na rysunku;
- 4) zabudowa mieszkaniowa winna być zlokalizowana w obowiązującej linii zabudowy,
- 5) dopuszcza się możliwość lokalizacji budynków jako zabudowy bliźniaczej z budynkiem o tej samej funkcji na działce sąsiedniej;
- 6) budynek mieszkalny może być realizowany do wysokości 2 kondygnacji nadziemnych i do 10 m od poziomu terenu, z dachem stromym dwu lub wielospadowym, pozostałe budynki o wysokości do dwóch kondygnacji bez określania formy dachu;
- 7) dla budynków realizowanych z dachem stromym ustala się kąt pochylenia połaci:
 - a) dla obiektów o wysokości 1 kondygnacji od 15° do 30°,
 - b) dla obiektów o wysokości 2 kondygnacji od 30° do 45°;
- 8) maksymalna powierzchnia zabudowy nie może przekraczać 40% powierzchni działki;
- 9) powierzchnia terenu biologicznie czynna (zielen) winna stanowić 10% powierzchni działki;
- 10) na każdej działce należy zapewnić miejsca parkingowe dla samochodów pracowników i klientów;
- 11) podział na działki został określony na rysunku,
- 12) możliwość łączenia kilku sąsiednich działek pod projektowane funkcje.

W związku z tym, że wartość zbywanej nieruchomości wynosi 1.512.400 zł, do jej zbycia wymagana jest zgoda Rady Miasta Wałcz.

Wnioskujemy o podjęcie niniejszej uchwały.

Burmistrz Miasta

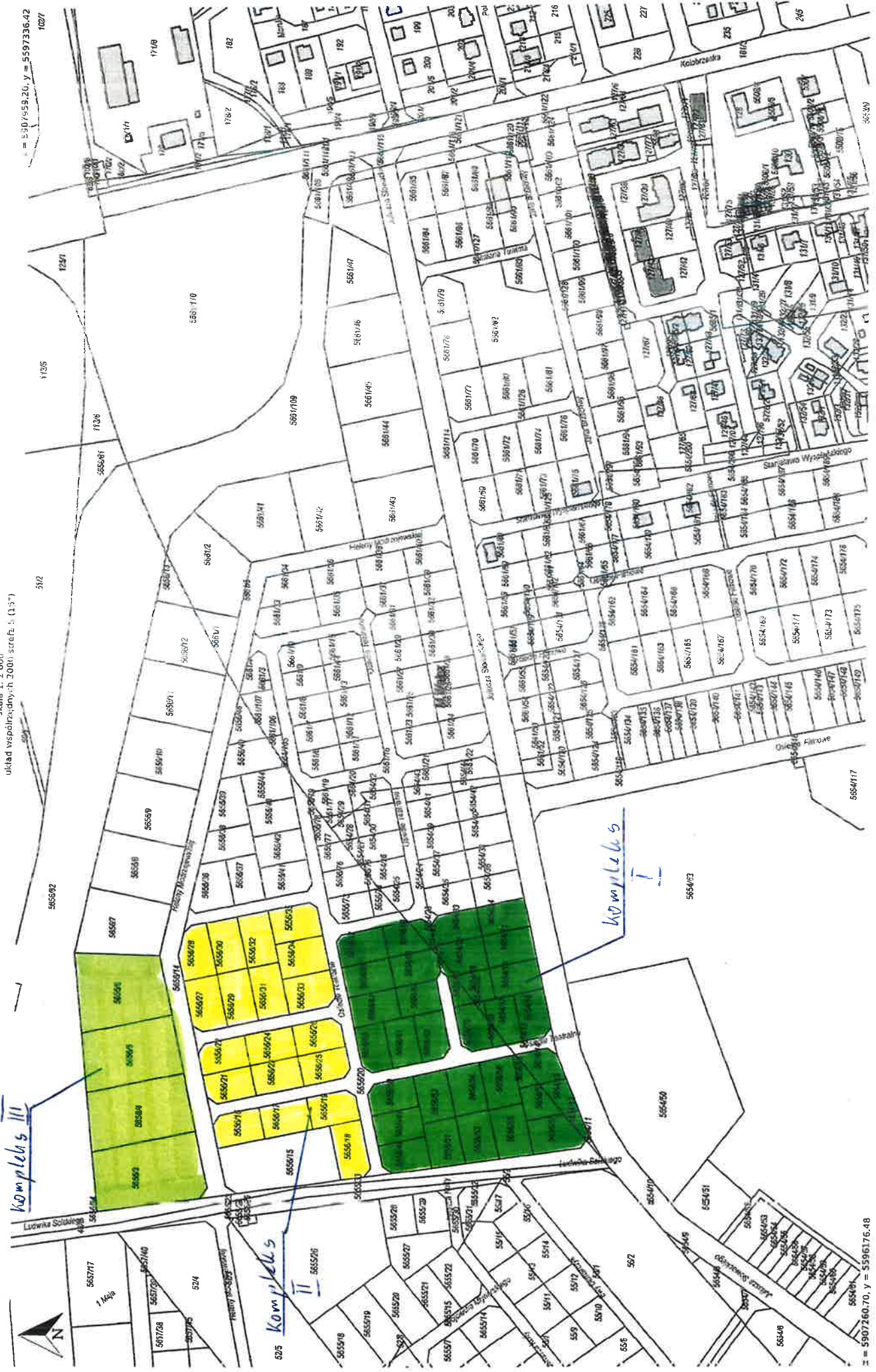
Maciej Żebrowski

Wydruk z systemu IntraEwid

Projekt
skala 1:200
układ współrzędnych 2001, sfera 1 (13°7')

Szerokość mapy: 18.02.2024, 14:40:19

x = 590759.20, y = 5597336.42
102/7



x = 5907260.70, y = 5596176.48